



GRAFİK TASARIMDA KAVRAMSAL ENTEGRASYON VE ANLAMSAL DERİNLİK OLUŞTURMA

CONCEPTUAL INTEGRATION AND SEMANTIC DEPTH CREATION IN GRAPHIC DESIGN

Doç. Dr. Tarık YAZAR

Ondokuz Mayıs Üniversitesi, Güzel Sanatlar Fakültesi, Grafik Bölümü, Samsun, Türkiye

ORCID ID: 0000-0001-5208-825X

Aslı İNANLI

Ondokuz Mayıs Üniversitesi, Lisansüstü Eğitim Enstitüsü, Sanat ve Tasarım Anasanat Dalı, Samsun, Türkiye

ORCID ID: 0000-0002-3205-6901

Cite As: Yazar, T. & İnanlı, A. (2021). "Grafik Tasarımda Kavramsal Entegrasyon Ve Anlamsal Derinlik Oluşturma", International Social Mentality and Researcher Thinkers Journal, (Issn:2630-631X) 7(53): 3336-3342.

ÖZET

Grafik tasarım disiplininde kavramsal bir yaklaşımla karmaşık olayların veya fikirlerin, yalın, özgün ve ilgi çekici metodolojilerle hafızada yer eden mesajlara / iletilere dönüştürülmesi, başarılı bir iletişim olarak ifade edilmektedir. Tasarım sürecinde; süreç yönetiminde yaratıcı ve yenilikçi yaklaşımla fark yaratabilmek için mevcut problemi doğru algılamak, düşünmek ve görebilmek gerekmektedir. Günümüz teknoloji çağında salt bilgiye dayalı iletişim kurmak yeterli olmamakla birlikte, özgün çözümlerle ön plana çıkan farklı yaklaşım ve yöntemlerin gelişmesi için anlamsal (içreksel) ve biçimsel boyutun sorgulanması, "kavramsal düşünce" yöntemlerinin ve çözümlerinin gerekliliği, grafik tasarım sürecinde güncel problemlerden biri olarak görülmektedir. Kavramsal düşünce boyutunu oluşturan temel içeriklerde yer alan kavramsal harmanlama ve entegrasyonun tasarım düşüncesiyle olan ilişkisini sorgulamak ve bu sürecin imgesel düşünceyle nasıl entegre olduğunu anlamak ve bu perspektiften bir anlamsal derinlik oluşturmak, grafik tasarımı sürecin arka planındaki düşünceyi doğru algılama açısından oldukça önemli bir temayı işaret etmektedir. Bu çalışma kavramsal düşünce boyutlarının temel eksenini üzerinde yer alan kavramsal harmanlama ve entegrasyon ile, kavram - biçim - anlam ilişkisi üzerine konumlandırılmıştır. Bu spektrumda yer alan konu başlıkları, grafik tasarımda düşünce üretimi ve kavramlarla düşüncenin entegre olması ekseninde anlamsal derinliğin sorgulanması açısından önemli bir kapsam niteliği taşımaktadır.

Anahtar Kelimeler: Kavramsal entegrasyon, Zihinsel ve görsel imgeleme, Anlamsal derinlik, Düşünce üretimi, Kavramsallaştırma

ABSTRACT

In the graphic design discipline, transforming complex events or ideas into memorable messages with simple, original and interesting methodologies with a conceptual approach is expressed as successful communication. In the design process; in order to make a difference with a creative and innovative approach in process management, it is necessary to perceive, think and see the current problem correctly. In today's technology age, it is not enough to communicate only based on information, but the questioning of the semantic (intrinsic) and formal dimension, the necessity of "conceptual thinking" methods and analyzes for the development of different approaches and methods that come to the fore with original solutions are seen as one of the current problems in the graphic design process. Questioning the relationship between conceptual blending and integration, which is included in the basic contents that make up the conceptual thinking dimension, and understanding how this process is integrated with imaginative thinking and creating a semantic depth from this perspective, point to a very important theme in terms of correctly perceiving the thought in the background of the process in graphic design. This study is positioned on the conceptual blending and integration, which is on the main axis of the conceptual thinking dimensions, and the concept - form - meaning relationship. The topics in this spectrum are important in terms of producing ideas in graphic design, integrating concepts and thinking, and questioning semantic depth.

Key words: Conceptual integration, Mental and visual imagery, Semantic depth, Thought generation, Conceptualization.

1. GİRİŞ

Tarihsel süreç içerisinde tasarım kavramının, kuramlarını ve yöntemlerini açıklamayı amaçlayan, biçimsel yaklaşımlara bakıldığında, felsefi temellendirmeye dayalı teoriler, tasarım etkinliğini bilişsel bir süreç olarak analiz eden odaklar vb. çeşitli bilimsel çalışmanın bulunduğu görülmektedir. Bu noktada farklı yöntemlere ve düşünme biçimlerine en çok tanıklık ettiğimiz disiplinlerden biri olan grafik tasarımda, mevcut problemin içeriği ve temasıyla ilişkilendirilen kavramlar dizisinin, iletinin algılanmasında, kavramsal düşünme ve anlamsal boyutun entegre olmasında büyük bir etki mekanizması oluşturduğunu görmekteyiz. Hızla gelişen dijital teknolojinin yanı sıra, tasarımdaki güncel tartışma, araştırma ve buna ilişkin problemler göz önünde bulundurulduğunda, tasarımda analitik yaklaşımın dışında, anlamsal ve kavramsal boyutun öneminin sorgulandığı, düşüncede kavram üretiminin ve buna bağlı dinamiklerin artarak önem kazandığı açıkça dile getirilmektedir. Bu ekseninde, kavramsal entegrasyonun ilişkilendiği temasal analizler ve düşüncenin anlamsal boyutunun sorgulanması, grafik tasarımda hem evrensel bir dil oluşturma çabasında, hem de kavramsal düşünmenin temelini oluşturan yeni dinamikler çerçevesinde önemli bir konum niteliği taşımaktadır.

2. KAVRAMSAL ENTEGRASYONUN ONTOLOJİK AÇILIMLARI

Dinamik bir korelasyona sahip tasarım sürecinde, belirleyici etkenlerden olan imgesel /duyusal ilgi kapasitesileri, kavramsal düşünce ve boyutsal imge temellendirmeleriyle doğrudan temas etmektedir. Dolayısıyla kavramsal harmanlama ve kavramsal entegrasyon, bu temasal analiz ekseninde temel olarak metaforik düşünce ve buna imkan sağlayan daha ileri boyuttaki altyapısal kavramsal düşüncenin oluşturduğu zihinsel yapı olarak tanımlanmaktadır (Rıfat, 2013). Nitekim kavramsal entegrasyon, düşünsel ve pratiksel donanımlar çerçevesinde kavramsal doktrinlerin zeminini oluşturmaktadır. Bu noktada zihinsel süreçte tasarımsal mahiyetleri oluşturan kavramsal derinlikli düşüncenin temelinde çeşitli imgesel dizilimler ve buna ilişkin kompozisyonel bir ağ bulunmaktadır. Bu entegrasyon ağı, aynı zamanda çeşitli bilişsel donanımları içeren kavram dizilerinden oluşabilmektedir.

Bilişsel bilim, tasarım hakkında düşünmenin yeni arayışları olarak entegre edilmesi gereken duyuşsal yöntemleri sunmaya devam etmektedir. Buna ilişkin olarak, kavramsal harmanlama ve entegrasyonun insanın imgelem gücüyle nasıl entegre olduğu ve bu bağlamın tasarımda derinlikli imgelem boyutunun oluşturulmasında nasıl ilişkilendirildiği önem taşımaktadır.

Tasarım sürecinde; süreç yönetiminde yaratıcı ve yenilikçi yaklaşımla fark yaratabilmek için mevcut problemi doğru algılamak, düşünmek ve görebilmek gerekmektedir. Bu konu ekseninde yapılan (ulusal ve uluslararası) literatür taramasında ulaşılan verilere göre; farklı yöntemlere ve düşünme biçimlerine en çok tanıklık ettiğimiz alanlardan biri olan grafik tasarımda, ele alınan problemin içeriği ve temasıyla ilişkilendirilen kavramlar, iletinin algılanmasında büyük bir etki mekanizması oluşturmaktadır (Deleuze, 2000). Diğer taraftan, tarihsel süreç içerisinde tasarım kavramının, kuramlarını ve yöntemlerini açıklamayı amaçlayan, biçimsel yaklaşımlar, felsefi temellendirmeye dayalı izahatlar, teoriler, tasarım etkinliğini bilişsel bir süreç olarak analiz eden odaklar vb. birçok bilimsel çalışmanın bulunduğu bilinmektedir.

Fauconner ve Turner açıklamalarına göre (2008); tasarım süreci, değişkenler ve kısıtların tekrarlanabildiği, yeni kapıların arandığı, çözüme ilişkin geliştirilen stratejilerin aynı zamanda deneyselliği barındırdığı bir doğaya sahiptir (Fauconner ve Turner 2008). “Tasarımın akışkan ve devingen bir süreçten ibaret olduğu kabulü ile yola çıkıldığında sürecin tüm basamaklarının sonuç üründeki etkisi yadsınmaz” düşüncenin ifadesi, soyutun somuta dönüşme hali, söz konusu sürecin herhangi bir basamağında görülebileceği gibi, sonunda düşünceye en yakın olabilen durumu ifade eder. “Bilgi aktarımı” olarak da ifade edilen bu eylemi desteklemede “bağlantılar kurabilmek” önemli bir yere sahiptir. Güncel tasarım eğitiminde, sonuç üründen çok, bilgi ve uygulama arasında kurulan yaratıcı bağlantı süreci önem kazanmakta; sezgisel, özgün, salt teknik içerikli olmayan yöntemlere ihtiyaç duyulmaktadır. Bu bağlamda, tasarım eğitiminde disiplinlerarası bilgi akışı ve kavramsal düşünmenin, yöntem çeşitliliği açısından faydalı olacağı düşünülmektedir (Taşçıoğlu, 2009).

Tasarım süreci, değişkenler ve kısıtların tekrarlanabildiği, yeni kapıların arandığı, çözüme ilişkin geliştirilen stratejilerin aynı zamanda deneyselliği barındırdığı bir doğaya sahiptir. Tasarımsal dinamiklerde ve sürece ilişkin uygulama yöntemlerinde teolojik olarak post-pozitivist bakış açısı ve bütüncül bir yaklaşım kavramsal entegrasyon sürecinde ve sürece ilişkin metodolojilere önemli katkılar sağlayabilmektedir (Carslake, 2014). Bu bakış açısı, konuya tek yönlü bir perspektiften bakmak yerine, holistik bir sistemle ele alınan kapsamlı bir düşünce biçimini sunmaktadır. Bu yöntem, çeşitli fikirleri bir arada değerlendiren, ve düşünülmesini sağlayan, görsel, içeriksel ve kavramsal olarak analiz edilebilen, bütünsel bir yaklaşım olarak şekillenmiştir. “Holistik düşünce, teleolojik evrim ve postmodern bilimsel yaklaşımın konusudur. Holistik bakış, yaşadığımız tüm kainatı bir bütün olarak görebilmeyi, yaşanan her bir vakaya bütünsel bakabilmeyi, ama bunu yaparken de bütünün tüm detaylarını anlayabilmeyi sağlayan bir yöntemdir” (Yergök, 2019). Bu yaklaşım tarzı Gestalt prensiplerinde de bulunmaktadır. Bütün, pek çok farklı öğeden oluşur ancak, bu öğelerin her biri bütünü yansıtamamaktadır (Parsa, 2004). Holistik bakış açısında olduğu gibi olguları, öğeleri bütün olarak görebilmek tasarım süreci açısından önemlidir. “Bazı tasarım çalışmaları, tasarım ve diğer disiplinlerin ilişkisi bağlamında sanatın farklı dallarını konu alanı olarak seçip, “kavramsal düşünmeyi” araç olarak kullanarak, algılama ve aktarma yetisi kazanma üzerine “tasarım eğitimine” katkıda bulunmayı amaçlamaktadır” (Aslan, 2001).

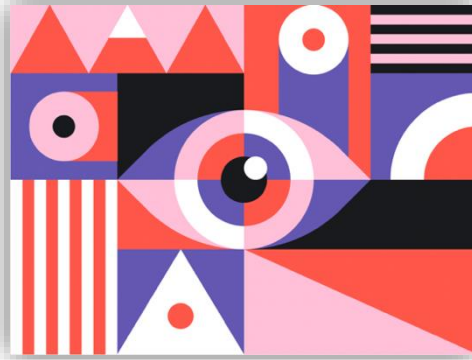
3. ANLAMSAL DERİNLİK VE KAVRAMSALLAŞTIRMA

Kavramlar, insanların başkalarının ne düşündüğü hakkında bilgi sahibi olmasını sağlar ve bu bilgiyi paylaşmalarına olanak tanımaktadır. Bilişsel ve düşünsel bilgi ile duyuşsal dünya arasında iletişim kurmada kullanılan kavramlar / kavram dizileri aynı zamanda iletmede ve anlatmada kullanılan ifade etme araçlarıdır.

Bu nedenle çalışmanın iletişim araçları olarak kavramlar kullanılmıştır. Tasarım sürecinde, probleme ilişkin doğru tespitlerin yapıldığı, yeterli bilgi ve altyapının oluşturulduğu aşama temasal bir analiz olarak ele alınırken; bütün verilerin bulgulandığı ve anlamlı gerekçeler dizisinde bir araya getirildiği, problemin çözümüne ilişkin gerçekleştirilen tutarlı çaba sentez olarak tanımlanmaktadır (Heller, 2006). “Kavramlar hem tasarlamaya hem de çözümlenmeye imkân vermektedir. Tasarım ortamında, uyarıcıların algılanması ve filtrelenmesi ile analiz, yorumlanması ve ifadesi ile de sentez olmakta, bu süreçte de bilgi üretimi gerçekleşmektedir. Bu anlamda her çalışma, analiz ve sentez aşamaları ile yeniden yapılandırma sürecinden oluşmaktadır” (Uraz, 1993). Diğer taraftan, davranış veya fikirleri tutarlı bir şekilde kavramsallaştırarak, olası fikirleri, ilişkileri ve sonuçları tek bir terimle tanımlayabilmek mümkündür.

Kavramsallaştırma ve anlamsal derinlik oluşturma, herhangi bir bireysel durumun içereceğinden daha fazla olasılıklar barındıran girift bir süreç olarak karşımıza çıkmaktadır. Bu eksende, kavramsallaştırma nesnelere üzerinden değil, nesnelere ortak özellikleri üzerinden kapsamlı düşünmek ve buna ilişkin yapıların varlığını keşfederek anlamın çok katmanlı boyutuna erişmektir. Bu anlamda kavramsallaştırma bir çeşit soyutlama yöntemi olarak da açıklanabilmektedir. Diğer taraftan, kavramsal bilgi, daha önceden var olan bilgi ile (genellikle algısal) deneyim üzerine kuruludur, kavramların ifade edilme ve oluşturulma şekli mantıksal ve doğrusal bir çıkarımdan ziyade anlamsal derinliğe ulaşmakla ilgilidir. Bu noktada kavramsal bilginin geçerliliği mantığın kullanımından çok, sezgisel ve duyuşsal süreç üzerine düşünmektir. Nitekim, yaratıcı kavramsal düşünme, anlamsal derinlik oluşturma çerçevesinde dışsal algı ve algı teorisiyle ilişkili olarak değerlendirilmektedir.

Grafik tasarımın genişleyen dil ve anlatım alanı, özellikle sanat ve tasarım arasındaki sınırların ortadan kalkmasıyla, bugün bilgisayar temelli teknolojilerden modern bilimlere kadar pek çok disipline yansımaktadır. Tüm bu yansımalar grafik dil ve anlatım biçimlerini çeşitlendirerek değiştirmekle birlikte, tasarıma dair genişleyen perspektif, tasarım sürecindeki stratejik konumlandırmaları ve dijital teknoloji araçlarının bir bakıma oluşturduğu “yüzeysel tasarım” sorunsalını açığa çıkarmaktadır (Carslake, 2014). İlk olarak postmodern dönemle birlikte açığa çıkan “içeriksel / anlamsal” sorgulamalar grafik dil ve anlatımsal içeriğe olan yaklaşımın değişimine etki ederek, yüzeysel yaklaşımların aksine içeriksel ve kavramsal uzantısı güçlü olan tasarım anlayışını ihtiyatlı kılmıştır. Özellikle “tasarım” ve “tasarımcı” tanımının yeniden sorgulandığı bu dönemde değişime uğrayan grafik tasarımın eğitsel prensipleri ve tasarımda salt biçim odaklı anlayışa karşı geliştirilen içerik ve semantik arayış manifestoları, bugün yeniden tasarım gündeminde ön plana çıkarılmaktadır.



Şekil 1. Kavramlar (<https://www.kindpns.com>).

Diethelm, (2012); benzer olarak kavram oluşturma ve kavramsal düşünmenin dayanağı olarak algının önceliğini vurgulamaktadır. Buna göre kişinin algıladığı şeyi tematikleştirmesi aynı zamanda bir arayışa yönlendirir. Kavramların en yaygın kökeni veya doğuşu dolayısıyla algıda ortaya çıkan ihtiyaçlara cevap vermelerinde yatmaktadır. Burada hem algısal hem kavramsal olan sürece cevap verilir. Armstrong ve Lupton, (2012); kavramların oluşumunu ampirik veya kategorik algılar olarak sunulduğunu ifade eder. Fakat ampirik veya kategorik ayırımından ziyade kavramların ideal nesnelere olan simgesel ilişkisi üzerinde durulması gerektiğini iddia eder. Bütün bu yaklaşımlardan hareketle; anlamın içreksel boyutunu ve algısal duyuyu açıklamaya ilişkin çeşitli kategorizasyonlar gerçekleştirilebilmektedir; temsili düşünme, sembolik düşünme, sezgisel düşünme, düşünceyle özdeş kavramlar, algısal tematikleştirme. Bunun için de sezgisel sürece odaklanmak ve bir temsiller dizisi oluşturmak gerekmektedir (Seylan, 2005). Buna göre, algı yalnızca neyin algılandığına ilişkin bir bilgi sağlamaz; bu bilgi aynı zamanda bir ön kavrayış biçiminde zaten ifade

edilmiştir. Bu açıdan, anlamın içreksel boyutunu, algısal duyuyu ve duyusal görmeyi ön plana çıkarmaktadır (Bielefeld ve Khouli, 2010).

Nitekim, “kavramsallaştırma”, salt nesnelere üzerinden düşünmek değil, aynı zamanda nesnelere benzerliklerinden hareketle düşünme, bir açıdan “soyut düşünme” olarak açıklanmaktadır. Arnheim (2012); yapısal özelliklerin soyut olarak kavranmasının “algının ve bilme yetisinin çıkış noktası” olmasından dolayı, soyutlama, algılama ve düşünme eylemlerinin en temel ortak özelliği olduğunu vurgulamaktadır. Buna göre, kavramsallaştırma süreçleri de, bilgiyi işleme süreçleri ile paralel nitelik taşımaktadır.

Elde edilen verilerin duyumsanması ve bulgulanması, bir bakıma soyutlama ile dönüştürülen bilgi, tasarım süreci içerisinde derinlikli bir yapı kazanarak, kavramsallaşmaktadır. Kavramsallaştırma / boyutsal imge eylemi, sezgisel analiz sürecinde de geçerli konumdur (Heskett, 2002). Dolayısıyla bir durumun analizinde kavramsal yerleştirmelerin ve buna bağlı doktrinlerin bulunması mevcut sürecin gramatik çözümlemesinde belirleyici bir karakter olarak karşımıza çıkmaktadır.

Tasarım, bütüncül olarak sürecin önemini vurgulayan çeşitli çalışmalara ilaveten, nihayetinde biçimsel bir yapıyla görselleştiği için, görünen ve gösterilen ilişkisi ile değerlendirilmektedir. Fakat başarılı bir grafik tasarımdan söz etmek için, biçim endişesi kadar, aynı zamanda içeriksel boyut, anlamsal derinlik ve kavramsal düşünce altyapısını da dikkate alarak tasarım sürecini gerçekleştirmek gerekmektedir. Nitekim, bir tasarımcı, başlangıç noktasında, tasarımının güçlü bir zemine konumlandırılması için “kavramsal bir düşünce sistemine” ihtiyaç duymaktadır (Bilir, 2013).

4. ZİHİNSEL İMGELEME: KAVRAMSAL DIŞSALLAŞTIRMA

Zihinsel imgeleme, zihinde canlandırılan imgeler ile düşünme süreci olarak açıklanmaktadır. Literatürde görsel düşünme olarak geçen bu süreci bilişsel psikoloji dalı “zihinsel imgeleme” olarak adlandırmaktadır. “Zihinsel imgeleme; zihinde olmayan nesne ve olayların “zihinsel temsili” olarak tanımlanmaktadır. Bu tanım, görsel imgeler gibi diğer duyarlar yoluyla oluşturulan imgeleri de işin içine dâhil edebildiği için daha kapsamlı olarak nitelendirilmektedir” (Gero ve Tang, 2002).

İmgeleme araştırmaları, çoğunlukla bilginin bellekte nasıl temsil edildiği ile ilişkilidir. Bunlarla ilgili, üç farklı teorik görüş ileri sürülmüştür (Yakin, 2012).

- ✓ İkili kodlama önermesi olarak geçen teorik görüş, aynı konuda görsel ve sözel olarak bulunan bilginin yalnızca görsel, sözel ya da her iki alternatifle de depolanabileceğini öne sürmektedir.
- ✓ Kavramsal önerme; somut nesnelere hakkında bulunan görsel ve sözel bilginin soyut / kavramsal biçimde temsil edildiğini ve ikisi arasında bir bağ kurulduğunu varsaymaktadır.
- ✓ İşlevsel - eşitlik hipotezi; zihinde canlandırma ve algı süreçlerinin paralel seyrettiğini ileri sürmektedir.

Zihinsel imgelemenin, gerçek bir görsel değil değişimcili (metaforik) bir temsil olduğu olgusu, bu konuya ilişkin yapılan araştırma bulgularına göre çoğunlukla kabul edilmektedir. “Örneğin; sinestezisi olarak isimlendirilen “duyum ikiliği” durumunda kişilerin, bir duyumu bir başka modalitede deneyimleyebilecekleri kabul edilmektedir. Tasarımda, özellikle sinestezisi durumunun kullanılması müthiş bir yaratıcılık kapısıdır” (Gero ve Tang, 2002). Bu noktada, duylardan gelen imgelerin arasında geçiş yaparak yaratılması planlanan tasarım, özgün ve nitelikli olması beklenmektedir.



Şekil 2. İmgeleme

Arnheim (2012), zihinsel imgeleme konusunda, görsel algı ve görsel imgelemenin aynı şey olduğunu ileri sürmektedir. Ayrıca düşünsel ve duyuşsal etkinlik arasındaki yapay engeli ortadan kaldırarak, kavrama ve algılamanın bir bütün olarak görsel düşünmeye yol açtığını vurgulamıştır (Yakın, 2012). Buna göre, bir tasarımda imge (zihinsel biçim) ile tasarımcının iletmek istediğı anlamsal derinlik ve mesaj arasında kompoze bir ilişki bulunması sebebiyle, tasarım sürecinde kavramsal düşünme ile imge geliştirilmesinin birbirlerinden ayrı olarak değerlendirilmesinin doğru bir kavramsal yaklaşım olmadığı açıkça dile getirilmektedir. Diğer taraftan, sosyolojik olarak toplumun diyalektiğini oluşturan süreçlerden biri olan “kavramsal dışsallaştırma”; insan varlığının fiziki ve zihinsel etkinliklerinin dünyaya taşması olarak tanımlanmaktadır. “Diğer süreçleri nesnelleştirme; fiziki ve zihinsel etkinliklerin ürünleriyle özgün bir üretim sonucu dışsal bir olgu olarak ortaya çıkması ile gerçekliğin elde edilmesi ve içselleştirme; bu gerçekliğin, diğer insanlar tarafından yeniden sahiplenilerek, nesnel dünyadan öznel bilince taşınmasıdır” (Berger, 1967). “Kavramsal dışsallaştırma eylemi, önsel biçimin (imgesel biçimin) tasarımcının kendisiyle ve bu sırada üçüncü kişilerle paylaşmak için gerçekleştirdiğı, tamamen öznel yöntemlerle ilerleyen bir iletişim yöntemi olarak düşünülmektedir” (Armstrong ve Lupton, 2007).

Bilginin görsel imgeleme yoluyla temsili de önem taşımaktadır. (Solso, Maclin ve Maclin, 2011). Bu aşamada, problemin bir matematik problemi ya da tasarım problemi olmasının arasında herhangi bir fark yoktur. Temsil, burada olabilecek kavramsal karmaşıklıkların engellenmesini ve doğru çağrışımların yapılmasını sağlayacaktır. Bir başka ifadeyle doğru iletişim kurulmasını sağlayacaktır denilebilir. İletişimin, bilişsel gelişim kapsamındaki karşılığı dil ve soyutlamadır (Uçar, 2012). Bilişsel gelişim, genel olarak insanlardaki akıl yürütme, düşünme, bellek ve dile ait olan gelişmeleri kapsamaktadır. Belekte oluşan şemaya göre, yeni algılanan nesnelere bu şemaya adapte ederek veya şemayı yeniden düzenleyerek gerçekleşir. Dil gelişimi ve bilişsel gelişim birbirine paralel olan süreçlerdir (Küçük, 2016). İnsan dilinin gelişimi, bilişsel temel soyutlamayı temsil eder. Problem çözme ve düşünme süreçleri dili içeren süreçler olarak kavramsallaştırılabilir. “Dil, bilişin temel bileşenlerinden olan algılama eyleminin dikte edilmesidir. Bu sebeple, bilişsel anlamda iletişim ve dilin yeri düşünme ve problem çözme süreçlerinde çok önem taşır” (Solso, Maclin ve Maclin, 2011). Yapılan her “dışsallaştırmada” iletişimle ilgili süreç başlatılmaktadır. Kavramsal olarak dışsallaştırılan her zihinsel imge (önsel biçim) bir ileti niteliğinde olmaktadır.

Tasarım sürecinin en tartışmalı konularından biri konsept’tir. Konsept, bilişsel süreçler sonucunda geliştirilen bir ya da daha çok “kavramın”, “önbiçim” ile dışsallaştırılma hali olarak belirtilebilir. Bilir (2013)’e göre; Kavramın edinilen bir bilgi olarak değerlendirildiğı durumlarda, konseptin “kavram önerisi” olarak değerlendirilmesidir. Dışsallaştırma sürecinin başlangıç aşamasında oluşturulan biçimler, önsel biçim olarak adlandırılabilirler. “Önsel kelimesi “deneyden önce olan” olarak tanımlanmış ve önsel biçim olarak tasarımda, zihinsel imgeleme süreci sırasında tasarımcının kendi ile zihinsel konuşmaları olan ham düşünsel biçimler olarak kabul edilmiştir (Hançerlioğlu, 1976). Kavramsal dışsallaştırmalar, (önsel biçimler) zihinsel ve biçimsel çözüm önerileri olma özelliklerine ek olarak, dış bellekte (sunum ortamı) kavramsal notlar haline gelerek tasarımdaki anlamsal derinlik boyutunu doğru konumlandırmada önemsenmesi gereken bir süreç olarak nitelendirilmektedir.

5. SONUÇ

Günümüz teknolojisi ve dijital görsel kültürün yükselişiyile bilgiye çok daha hızlı ulaşılması, birçok alanda olduğu gibi, grafik tasarım açısından da iletişim ve tasarım yöntemlerini farklı boyutlara taşımaktadır. Tasarım kavramının, kuram ve yöntemlerini açıklamayı amaçlayan, yaklaşımlara bakıldığında, felsefi temellendirmeye dayalı teorilerin ve çeşitli disiplinlerarası bilimsel çalışmaların olduğu görülmektedir. Bu disiplinlerarası bilimsel çalışmalar arasında kavramsal düşünme ve anlamsal boyutta büyük bir etki alanı oluşturan grafik tasarım bulunmaktadır.

Kavramsal entegrasyonun ilişkilendiğı temasal analizler ve düşüncenin anlamsal boyutunun sorgulanması, grafik tasarımda hem evrensel bir dil oluşturma çabasında, hem de kavramsal düşünmenin temelini oluşturan yeni dinamikler çerçevesinde önemli bir konum niteliğı taşımaktadır. Bu bağlamda, grafik tasarım disiplininde tasarımın temel yapıtaşını oluşturan düşünce üretimi ile anlamsal derinlik boyutu ve bu ekseninde önemli bir karakter sergileyen kavramsal düşünmeyle imgesel boyutun entegrasyonu tasarım sürecindeki problemi doğru konumlandırma ve kavramsal çözümleme ilişkileri açısından önem taşımaktadır (Kedik, 2003). Bu çalışma, grafik tasarım adına gerçekleştirilen muhtelif araştırmalarda, tasarımda kavramsal entegrasyonun derinlikli boyutu, düşünce üretimi, anlamsal derinlik oluşturma, tasarımda kavram - biçim - anlam ilişkisi, vb. konularda alana özgü teorik ve uygulamalı disiplinlerde yeni bir bakış açısı kazandırmaktadır.

Grafik tasarımda fikir üretimi, anlamsal derinlik ve hayal gücü kavramsal entegrasyon ile belirgin konuma gelebilmektedir. Tasarım genel olarak zihinsel bir süreci gerektirmektedir. Bu süreç içerisinde farklı kavramsal öğeler bütün olarak değerlendirilmektedir. Dolayısıyla konuya tek yönlü bir perspektiften bakmak yerine, holistik düşünce sistemiyle yaklaşmak gerekir.

Holistik bakış, yaşadığımız tüm kainatı bir bütün olarak görebilmeyi, yaşanan her bir vakaya bütünsel bakabilmeyi, ama bunu yaparken de bütünün tüm detaylarını anlayabilmeyi sağlayan bir yöntemdir. Bir başka açıdan belirtmek gerekirse, parçaların toplamından daha fazlasını ifade eden ve organize bir bütün olarak değerlendirilen Gestalt teorisinden de söz etmek gerekir.

Görsel algı alanında ortaya çıkan Gestalt teorisine göre, bütün pek çok farklı öğeden oluşur ancak, bu öğelerin her biri bütünü yansıtamamaktadır. Bir grafik tasarım çoğu zaman farklı öğelerin bir araya gelmesiyle oluşmaktadır. Burada önemli olan öğelerin bir araya gelmesiyle kavramsal entegrasyonun sağlanması ve anlamlı bir bütünün yansıtılmasıdır. Grafik tasarımın başarısı, anlamın anlamlandırılabilmesi açısından parçaların bütün olarak algılanabilir olması ile ölçülebilir.

Günümüzün değişen küresel ve kültürel bağlamları, tasarım disiplininin dışında, politika, etnografi, psikoloji, ulusal veya uluslararası insan kaynakları araştırmaları gibi pek çok sektör ve alandan bireylerle iş ortaklıkları kurma potansiyelini de giderek artırmaktadır. Buna bağlı olarak, grafik dil ve anlatımın genişleyen görsel iletişim boyutu daha da önem kazanarak disiplinlerarası sınırları aşmakta ve evrensel boyutta yeni mecralarda yansı bulmaktadır. Özellikle günümüz tasarım anlayışının ayrılmaz bir parçası olan dijital teknoloji araçları, grafik dil ve kavramsal anlatıma bağlı temayı doğrudan etkilemektedir.

Dijitalleşmenin tasarıma yön veren konumu, farklı disiplinlerdeki tecritler, tasarımsal ve sanatsal ifade biçimleri, yazılım uygulamaları ile tasarım programları yeni bir metamecra oluşturmaktadır. Tasarım, biçimsel bir yapıyla görselleştirildiği için, görünen ve gösterilen ilişkisi ile değerlendirilmektedir. Fakat başarılı bir grafik tasarımdan söz etmek için, biçim endişesi kadar, içeriksel boyut, anlamsal derinlik ve kavramsal düşünce altyapısını da dikkate alarak tasarım sürecini gerçekleştirmek gerekmektedir. Dolayısıyla bir grafik tasarım ürününün güçlü bir zeminde değerlendirilebilmesi kavramsal düşünce sistemi ile ilişkilidir.

Zihinsel imgelemenin, metaforik bir temsil olduğu olgusu, bu konuya ilişkin yapılan araştırma bulgularına göre çoğunlukla kabul görmektedir. Tasarım ortamında, uyarıcıların algılanması ve filtrelenmesi ile analiz, yorumlanması ve ifadesi ile de sentez olmaktadır. Bu süreçte bilgi üretimi gerçekleşebilmektedir. Tasarımda, özellikle sinestezi yani duyum ikiliği durumunun kullanılması yaratıcılık kapısını aralayabilmektedir. Bu noktada, duylardan gelen imgelerle gerçekleştirilecek tasarımın özgün olması beklenmektedir.

KAYNAKÇA

- Armstrong, H., ve Lupton, E., (2012). “Grafik Tasarım Kuramı” Espas Yayınları, İstanbul.
- Aslan, E., (2001). Kavram Boyutunda Yaratıcılık, Türk Psikolojik Danışma ve Rehberlik Dergisi, C. 11 S. 16.
- Bilir, S. (2013). “Mekan Tasarımında Kavram Geliştirme Sürecine Analitik Bir Yaklaşım”, Ankara: Hacettepe Üniversitesi, Güzel Sanatlar Enstitüsü, Yüksek Lisans Tezi.
- Bielefeld, B., ve Khouli, E., (2010). “Adım Adım Tasarım Fikirleri” Yem Yayınları, İstanbul.
- Carslake, C., (2014). “Graphic Design School: The Principles And Practice Of Graphic Design”, (2014).
- Deleuze, G., (2000). Difference Et Repetition, Paris: Presses Universitaires De France.
- Diethelm, D., (2012). “Conceptual Blending and Integration in Design Thinking”,
- Fauconner G., ve Turner M., (2008). “The Way We Think: Conceptual Blending And The Mind's Hidden Complexities”.
- Gero, J., ve Tang, H. (2002). “A Cognitive Method to Measure Potential Creativity in Designing”, Creative Systems (s. 47-54). Lyon: ECAI - 02.
- Hançerlioğlu, O. (1976). Felsefe Ansiklopedisi, İstanbul: Remzi Kitapevi.
- Heller, S (2006). The Education of Graphic Designer, Allworth Press: New York.
- Heskett, J. (2002). Design New York: Oxford University Press, Çeviren: Doğan Şahiner. 2. İletişim Kültürü Dergisi, 47, 86-91.

- Kedik, A., (2003). “Yaratıcı Süreçte Özne - Nesne Bağlamında Nesneleştirme”, (Sanatta Yeterlik Tezi). Hacettepe Üniversitesi, Sosyal Bilimler Enstitüsü, Ankara.
- Küçük, O. (2016). “Çağdaş Metafor Teorisi”: George Lakoff ve Mark Johnson (Yüksek Lisans Tezi). Bursa.
- Parsa, A. (2004). “İmgenin Gücü ve Görsel Kültürün Yükselişi”, Ege Üniversitesi, İletişim Fakültesi, İzmir.
- Rıfat, M. (2013). “Açıklamalı Gösterge Bilim Sözlüğü”, İş Bankası Kültür Yayınları.
- Seylan, A., (2005). “Temel Tasarım”, Dağdelen Basın Yayın, Samsun.
- Solso, R., Maclin, K., ve Maclin, O. (2011). “Bilişsel Psikoloji”, Bilge Kültür Sanat Yayınevi.
- Taşçıoğlu, M. (2009). Mekanda Grafik İzlenimler). (Sanatta Yeterlik Tezi), Anadolu Üniversitesi Güzel Sanatlar Enstitüsü, Eskişehir.
- Uçar, T. F. (2012, Mart-Nisan). “Kavram Temelli Görsel Veri Tabanı”, Grafik Tasarım Görsel İletişim Kültürü Dergisi.
- Uraz, T. U. (1993). “Tasarlama Düşünme Biçimlendirme”, İstanbul Teknik Üniversitesi, Mimarlık Fakültesi. İstanbul.
- Yakın, B. (2012). “Tasarım Sürecinde Görsel Düşünme ve Görsel Anlatım İlişkisine Analitik Bir Yaklaşım”, (Sanatta Yüksek Lisans Tezi), Hacettepe Üniversitesi, Güzel Sanatlar Enstitüsü Ankara.
- Yergök, B. (2019). “Holistik Düşünce İle Değişim”, <https://www.milliyet.com.tr/pembenar/betul-yergok/holistik-dusunce-ile-degisim-2804702> (Erişim Tarihi: 10.10.2021).